

Úvod

Sdružení obcí Kdyňska se na své poslední schůzce usneslo, že se zapojí do komunitního plánování. Výsledky, které z něj vzejdou, budou použity jako podklad pro řadu důležitých rozhodnutí v sociální oblasti. Projekt je hrazen z devadesáti procent Evropskou unií.

Komunitní plánování je nový způsob plánování rozvoje sociálních služeb. Je to otevřený proces zjišťování potřeb a zdrojů a hledání řešení, která nejlépe odpovídají místním podmínkám, potřebám komunity a potřebám lidí v ní žijících. K účasti na přípravě plánu jsou přizváni všichni, jejichž se problematika týká.

Je to proces odehrávající se na místní úrovni a předpokládá zapojení zadavatelů, poskytovatelů a uživatelů sociálních služeb, mezi nimiž je vzájemná dohoda o podobě těchto služeb. Hlavním cílem komunitního plánování je vytvořit takový systém sociálních služeb, který by zajistil jejich dostupnost pro všechny osoby, jež se ocitnou v nepříznivé životní situaci. Je však zároveň nutné, aby byla zajištěna kvalita služeb a aby odpovídala potřebám obyvatel regionu. V tomto procesu mohou vznikat nové služby, které jsou potřebné pro většinu lidí žijících v regionu.

I když obce mají v tomto procesu klíčové postavení, nemohou všechno udělat samy. Komunitní plánování se nicméně týká celé komunity a funguje nejlépe, když je proces založen na spolupráci a účasti různých stran.

Do tohoto projektu se zapojilo i Gymnázium Jindřicha Šimona Baara v Domažlicích a já jsem dostala za úkol zaměřit se na nezaměstnanost v oblasti Kdyňska, porovnat, jak se nezaměstnanost vyvíjí, jaké jsou rozdíly v počtu nezaměstnaných podle pohlaví, nejvyššího dosaženého vzdělání, věku, apod.

Region Kdyňsko zahrnuje kromě samotného města Kdyně ještě dalších 15 správních obcí, a sice Brnířov, Černíkov, Chodská Lhota, Kout na Šumavě, Libkov, Loučím, Mezholezy, Němčice, Nová Ves, Pocinovice, Spáňov, Úboč, Úsilov, Všepadly a Všeruby.

Nezaměstnanost v tomto regionu dosáhla 30.9. 2005 míry 5,96 %, to představuje celkem 294 osob. Nejvyšší nezaměstnanost byla v obci Chodská Lhota – 10,94 %, nejnižší v obci Úsilov – 0 %.

Pro lepší přehled uvádím v tabulce a grafu č.1 míru nezaměstnanosti a počet nezaměstnaných jednotlivých obcí v oblasti Kdyňska.

Tabulka č. 1: Počet nezaměstnaných a míra nezaměstnanosti v jednotlivých obcích Kdyňska k 30.9.2005

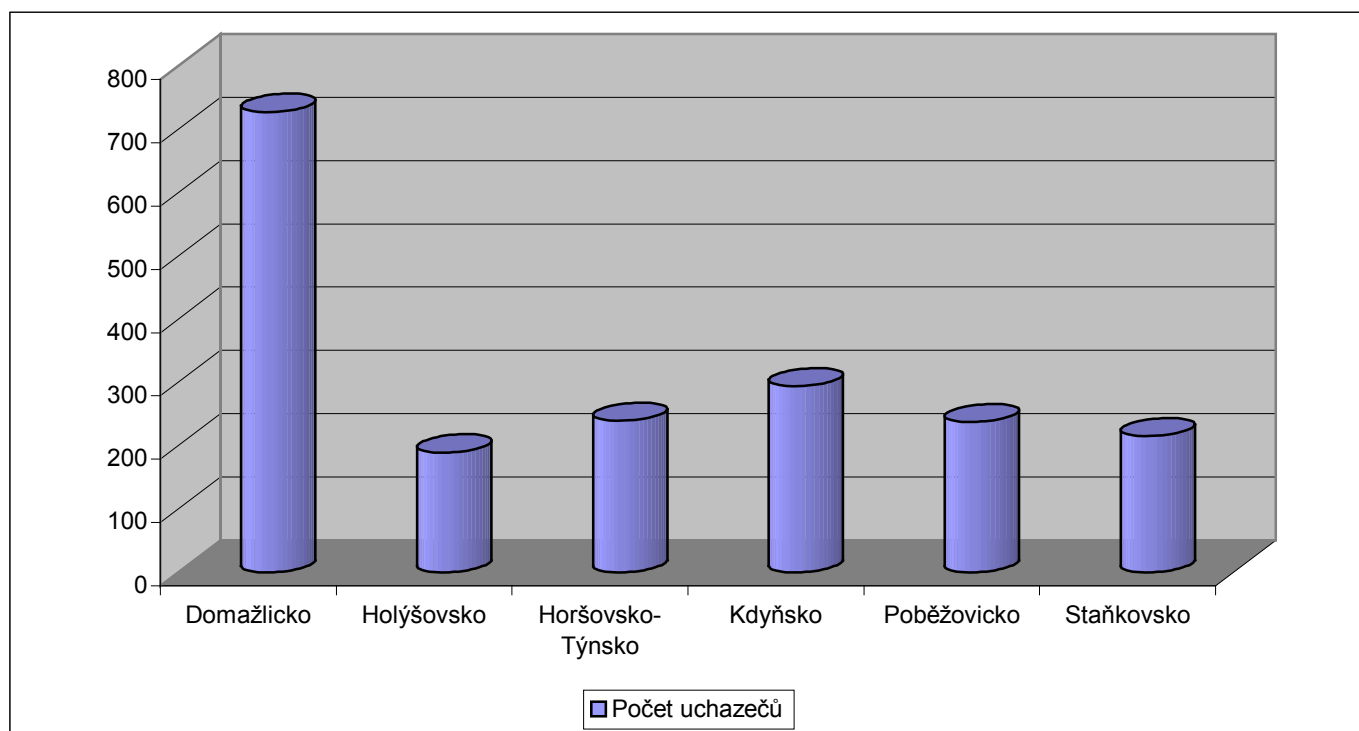
Obec	Počet uchazečů	Ekonomicky aktivních	Míra nezaměstnanosti
Brnířov	8	195	4,10
Černíkov	11	169	6,51
Chodská Lhota	20	192	10,94
Kdyně	136	2527	5,40
Kout na Šumavě	32	576	5,72
Libkov	2	53	3,77
Loučím	5	64	7,81
Mezholezy (dříve okres Domažlice)	4	56	7,14
Němčice	3	52	5,77
Nová Ves	4	80	5,00
Pocinovice	18	287	6,27
Spáňov	5	110	4,55
Úboč	5	53	9,43
Úsilov	0	70	0,00
Všepadly	2	32	6,25
Všeruby	37	421	8,79
CELKEM	294	4937	5,96

Pro lepší orientaci uvádím také srovnání míry nezaměstnanosti v ostatních regionech okresu Domažlice. Z tabulky je patrné, že na Kdyňsku je nezaměstnanost nejnižší. Pojem ostatní zahrnuje např. nezaměstnané, kteří mají trvalé bydliště jinde než v domažlickém okrese, ale zaregistrováni jsou na ÚP v Domažlicích.

Tabulka č. 2: Nezaměstnanost v jednotlivých regionech okresu Domažlice

Region	Volná pracovní místa	Počet uchazečů	Míra nezaměstnanosti
Domažlicko	237	727	6,21
Holíšovsko	20	189	6,32
Horšovsko – Týnsko	45	239	7,07
Kdyňsko	81	294	5,96
Poběžovicko	40	237	7,38
Staňkovsko	12	215	6,40
Ostatní		27	
CELKEM	435	2018	6,54

Graf č. 2: Počet uchazečů v jednotlivých regionech okresu Domažlice



Z celkového počtu 294 nezaměstnaných k 30.9.2005 bylo 126 mužů a 168 žen.
205 (69,97 %) osob nemělo žádné zdravotní omezení.

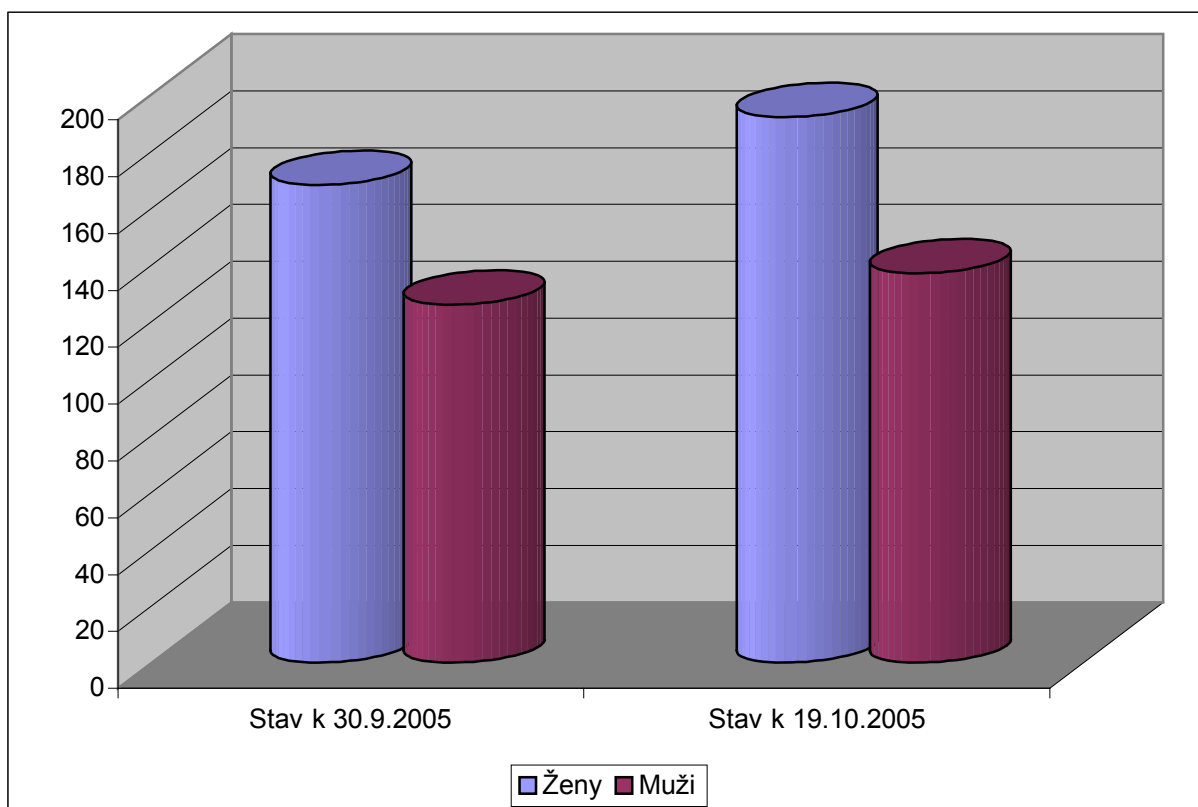
K 19. 10. 2005 bylo nezaměstnaných už 329, 137 mužů a 192 žen. Z toho celkem 211 (64,13 %) nezaměstnaných bez zdravotního omezení.

Počet nezaměstnaných se zvýšil hlavně díky podzimmímu počasí. Skončila možnost sezónních prací, pracovních poměrů na dobu určitou apod.

Tabulka č. 3: Počet nezaměstnaných podle pohlaví k 30.9. a k 19.10.2005

	Stav k 30.9.2005	Stav k 19.10.2005
Ženy	168	192
Muži	126	137

Graf č.3: Počet nezaměstnaných podle pohlaví k 30.9. a k 19.10.2005



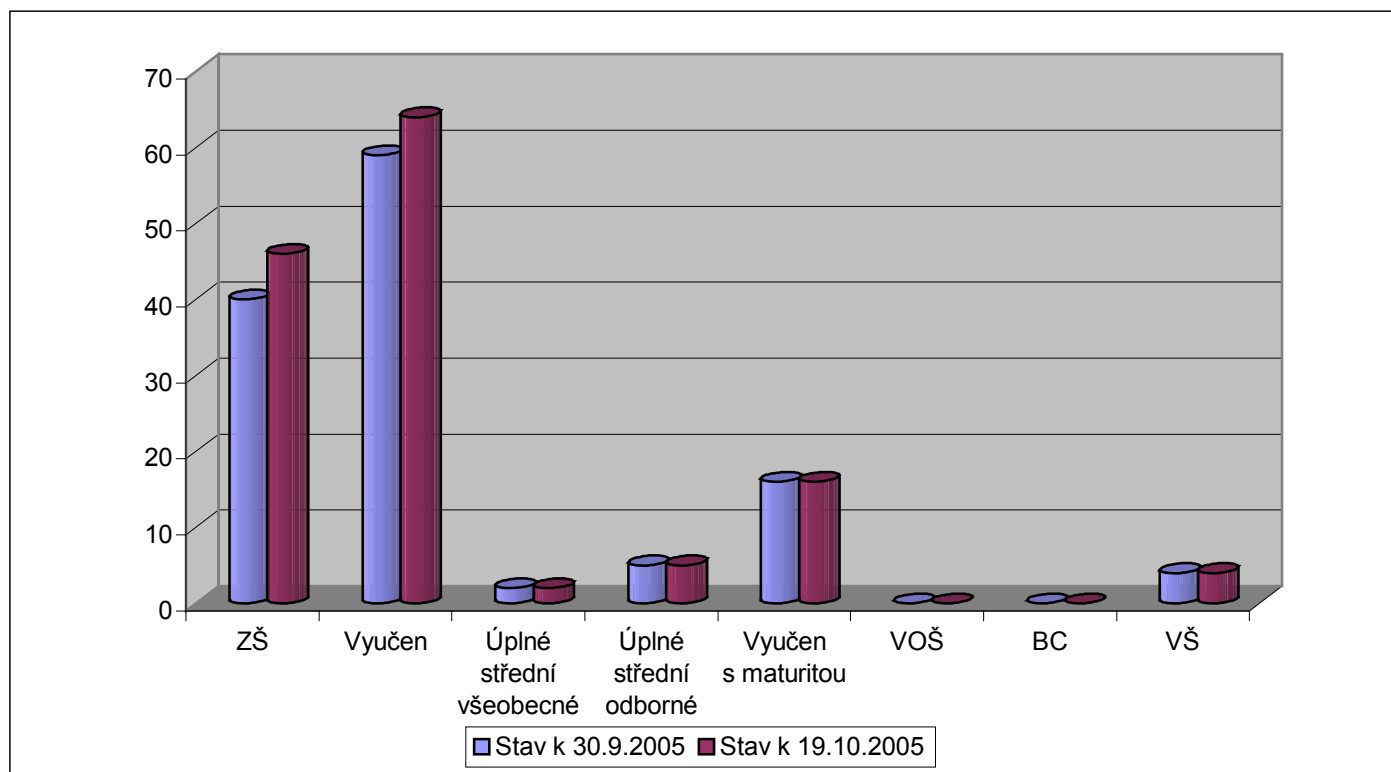
Dále můžeme nezaměstnané rozdělit podle nejvyššího dosaženého vzdělání, podle věku a podle délky evidence.

V následujících dvou tabulkách a grafech je postupně uveden počet mužů a počet žen bez zaměstnání podle jejich nejvyššího dosaženého vzdělání. Nejvíce nezaměstnaných je mezi lidmi s nižším vzděláním. Obecně můžeme tvrdit, že čím vyšší vzdělání člověk má, tím je menší šance, že se ocitne bez zaměstnání.

Tabulka č. 4: Nezaměstnaní muži podle nejvyššího dosaženého vzdělání

Nejvyšší dosažené vzdělání	Stav k 30.9.2005	Stav k 19.10.2005
ZŠ	40	46
Vyučen/a	59	64
Úplné střední všeobecné	2	2
Úplné střední odborné	5	5
Vyučen/a s maturitou	16	16
VOŠ	0	0
BC	0	0
VŠ	4	4

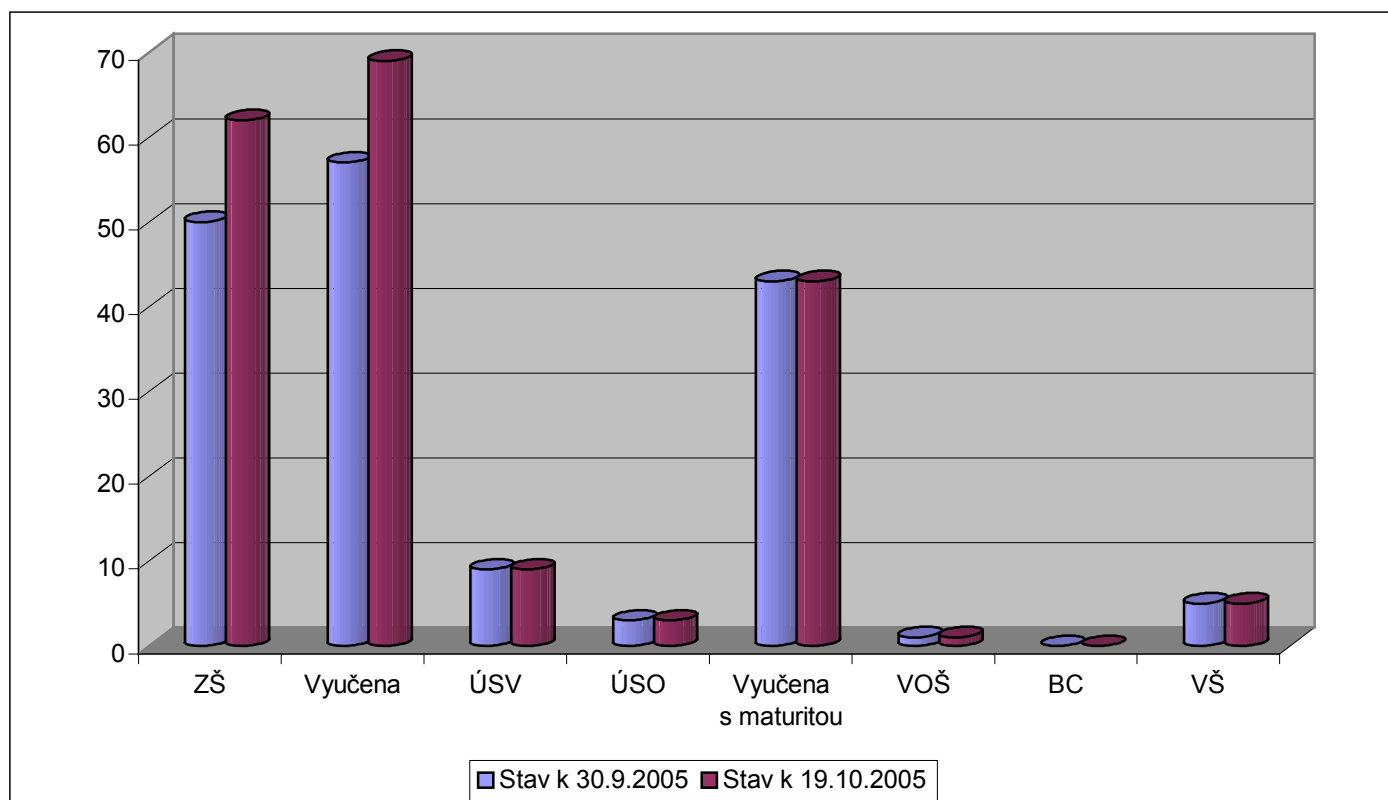
Graf č. 4: Nezaměstnaní muži podle nejvyššího dosaženého vzdělání



Tabulka č. 5: Nezaměstnané ženy podle nejvyššího dosaženého vzdělání

Nejvyšší dosažené vzdělání	Stav k 30.9.2005	Stav k 19.10.2005
ZŠ	50	62
Vyučen/a	57	69
Úplné střední všeobecné	9	9
Úplné střední odborné	3	3
Vyučen/a s maturitou	43	43
VOŠ	1	1
BC	0	0
VŠ	5	5

Graf č. 5: Nezaměstnané ženy podle nejvyššího dosaženého vzdělání

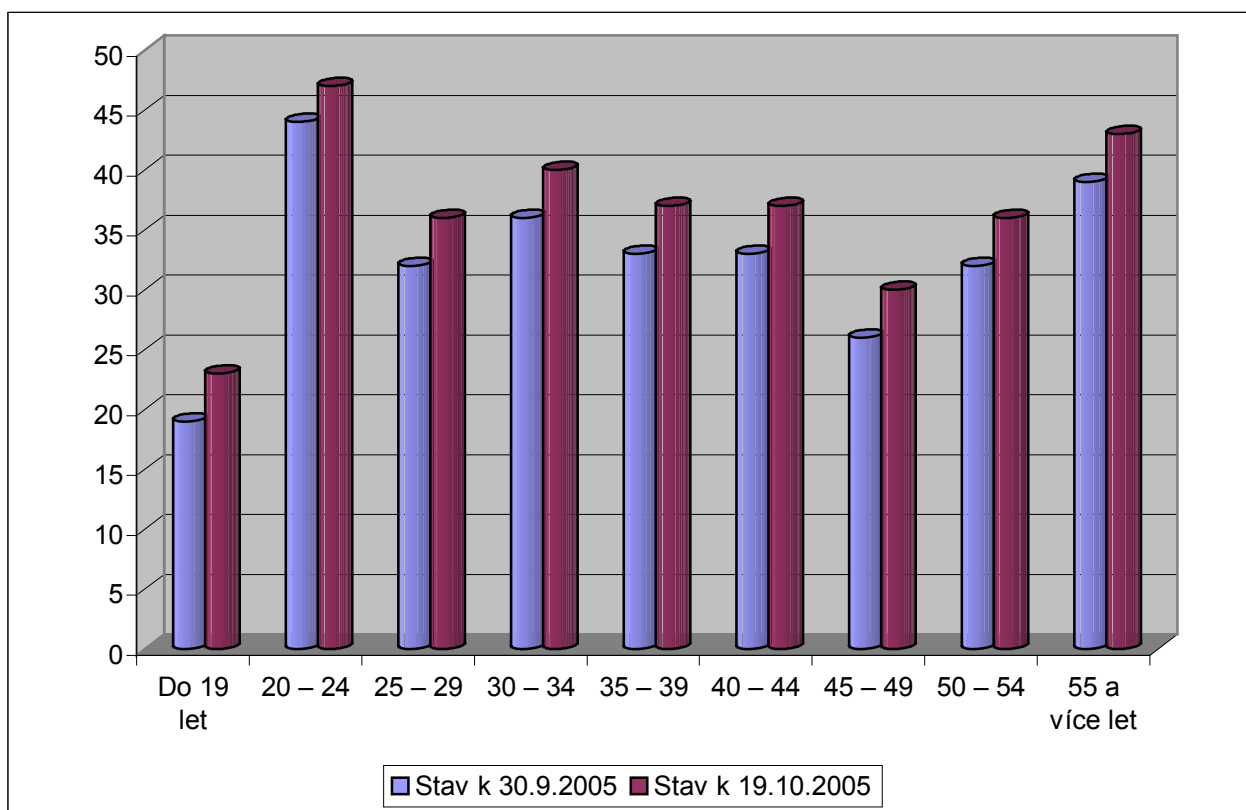


Dále jsem se zaměřila na rozdělení nezaměstnaných osob dle věku. Všechny věkové skupiny jsou zastoupeny víceméně stejně. Nejnižší počet nezaměstnaných je u lidí do 19 let, což je pochopitelné, protože mnoho lidí v tomto věku ještě studuje. A nejvíce nezaměstnaní jsou lidé mezi 20 a 24 rokem věku. Jedná se zejména o absolventy, kteří patří do rizikové skupiny nezaměstnaných, ukončili studium a hledají si práci.

Tabulka č. 6: Nezaměstnaní dle věku

Věk	Stav k 30.9.2005	Stav k 19.10.2005
Do 19 let	19	23
20 – 24	44	47
25 – 29	32	36
30 – 34	36	40
35 – 39	33	37
40 – 44	33	37
45 – 49	26	30
50 – 54	32	36
55 a více let	39	43

Graf č. 6: Nezaměstnaní dle věku

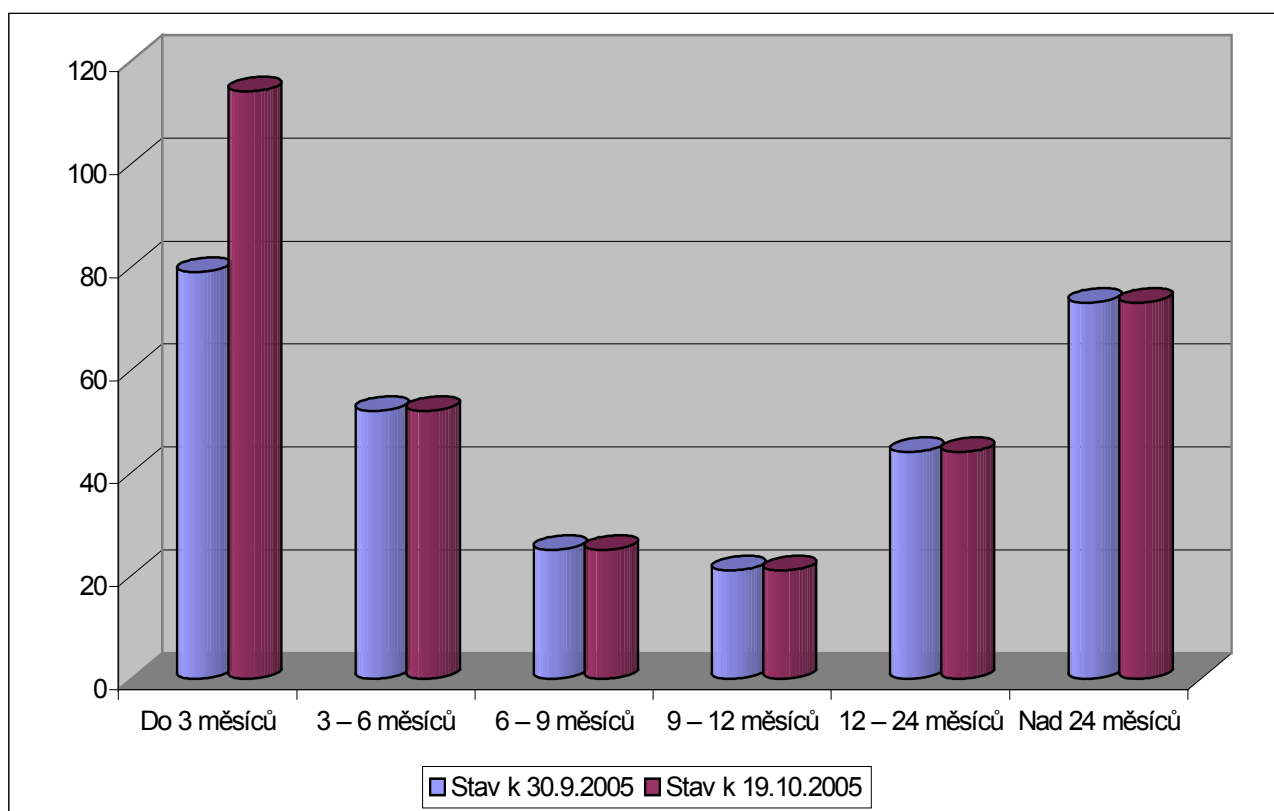


Další kritérium pro rozdělení nezaměstnaných je délka evidence. Na Kdyňsku je nejvíce nezaměstnaných do 3 měsíců, pak se počet nezaměstnaných snižuje, protože řada z nich nachází práci. Velký počet nezaměstnaných je také mezi lidmi, kteří jsou bez práce už více než 2 roky. V tomto případě se jedná zejména o lidi z rizikových skupin, popř. lidi s nějakým zdravotním omezením, kteří těžko hledají práci.

Tabulka č. 7: Nezaměstnaní podle délky evidence

Délka evidence	Stav k 30.9.2005	Stav k 19.10.2005
Do 3 měsíců	79	114
3 – 6 měsíců	52	52
6 – 9 měsíců	25	25
9 – 12 měsíců	21	21
12 – 24 měsíců	44	44
Nad 24 měsíců	73	73

Graf č. 7: Nezaměstnaní podle délky evidence



Závěr

V porovnání s nezaměstnaností v jednotlivých regionech okresu Domažlice je nezaměstnanost na Kdyňsku nejnižší (viz výše – tabulka č. 2).

Je to způsobeno několika faktory. Především se ve Kdyni a jejím okolí nachází několik větších podniků. Výhodná je také poloha celého regionu, především obce jako Libkov, Loučim či Pocinovice leží na samé hranici mezi okresy Domažlice a Klatovy. Lidé tedy mohou dojíždět bez větších problémů do Domažlic i do Klatov.

Míra nezaměstnanosti celého okresu je pod hranicí nezaměstnanosti celé republiky.

Seznam použité literatury

Kdyňsko, informační zpravodaj, 1/2005

Statistiky Úřadu práce v Domažlicích